



staatsbosbeheer



Wandelen door de Westerpolder en Ae's Woudbloem



Algemeen

De Westerpolder is samen met de Ae's Woudbloem het zuidelijkste deel van de Ecologische Hoofdstructuur Midden Groningen. Door natuurontwikkeling worden natuurterreinen aan elkaar gekoppeld. Langs deze natte as van natuurgebieden is het voor planten en dieren veiliger en makkelijker zich te verplaatsen en verspreiden.

Uiteindelijk zal een groot natuurgebied van zo'n 1700 ha. ontstaan van de Westerpolder tot voorbij het Schildmeer. Dit deel van de landelijke EHS vormt een schakel tussen het Waddengebied en de Drentse natuurgebieden.

Informatie of excursie op aanvraag

Staatsbosbeheer Duurswold
Hoofdweg 103 b
9681 AC Midwolda
tel. 0597 553177

www.staatsbosbeheer.nl

kleine vuurvliender



Slochter Ae

De Slochter Ae is een oud riviertje dat samen met de Scharmer Ae in het oude stroomdal van de Fivel ligt. Het zuidelijke deel van de huidige Slochter Ae is een doodlopend riviertje waarin Krabbescheer goed gedijt. Een kwetsbare en bedreigde plantensoort met een boeiende levensstijl. Veel diersoorten zijn afhankelijk van Krabbescheer. De Groene glazenmaker, een zeldzame en op wereldschaal bedreigde libellensoort, is sterk gebonden aan de plantensoort. In het gebied komen meer dan 20 soorten libellen voor, waarbij de Groene glazenmaker, Vroege glazenmaker, Smaragdlibel en Glassnijder wel de meest bijzondere zijn. Om omstandigheden optimaal te houden voor kwetsbare soorten wordt de Slochter Ae gefaseerd geschoond.

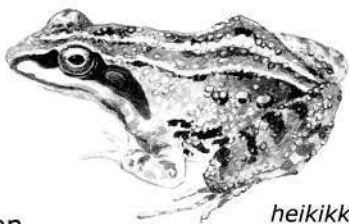
groene glazenmaker



krabbescheer

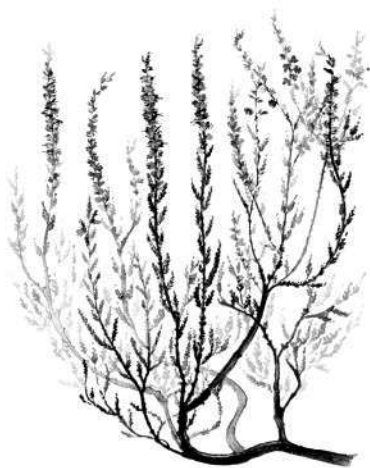
Oude graslanden met oorspronkelijk slotenpatroon

In het gebied liggen enkele graslanden die bij ruilverkavelingen, in tegenstelling tot de wijde omgeving, niet vergraven zijn. De oude graslanden zijn te herkennen aan een kleinschalig langgerekt kavelpatroon.



heikikker

Juist in deze graslanden komen nog Heikikkers voor. Het beheer van deze graslanden heeft als doel een soortenrijk en bloemrijk grasland. Op enkele plaatsen zijn bijzondere planten verschenen of hebben zich kunnen handhaven, zoals Blauwe knoop, Moeraswederik, Kamgras, Dotterbloem, Veenreukgras en Struikheide. Van de nectar van de bloeiende planten leven veel insecten zoals Kleine vuurvlieder, Hooibeestje en Icarusblauwtje, dagvlinders die hier veel voorkomen.



blauwe knoop

struikheide



Natuur door ontwikkeling

Tussen 2001 en 2004 zijn twee grote natuurgebieden ten noorden van Kolham opnieuw ingericht.

Door de natuurontwikkeling in de Westerpolder en de Ae's Woudbloem ontstaat een gevarieerd landschap van graslanden en struwelen, laagten met plasjes en moerassige bodem en drogere zandkoppen. Om een geschikte uitgangssituatie te krijgen zijn sommige delen geplagd en sloten zijn gedempt of afgedamd om een natuurlijke grondwaterstand te krijgen. In hoge delen trekt regenwater de grond in en in lagere delen treedt dit als kwel weer naar boven. In lagere delen zijn ondiepe plassen gegraven waardoor een bijzonder milieu voor flora en fauna ontstaat.

Beheer

In het gebied worden verschillende vormen van beheer toegepast. Een groot deel van het gebied wordt jaarrond begraasd door pony's en runderen. In de Westerpolder valt de kudde Herefords direct op. Deze rustige koeien grazen hier het hele jaar door.

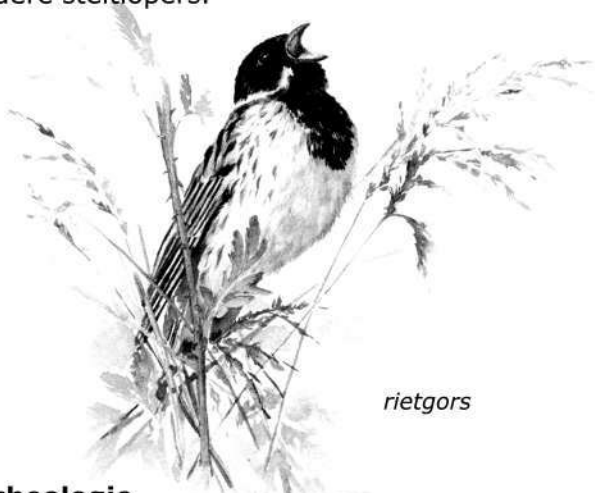
Andere delen worden alleen in de zomer extensief begraasd. De extensieve begrazing zorgt voor afwisseling in plantengroei. Waar de dieren gemakkelijk kunnen grazen is het kort, waar ze moeilijk kunnen komen ontstaat struweel en ruigtevegetatie. Bovendien is er extra variatie door verschil in de bodem en in nattigheid. Hier en daar worden de graslanden na de broedtijd gemaaid en daarna beweid.





Vogels

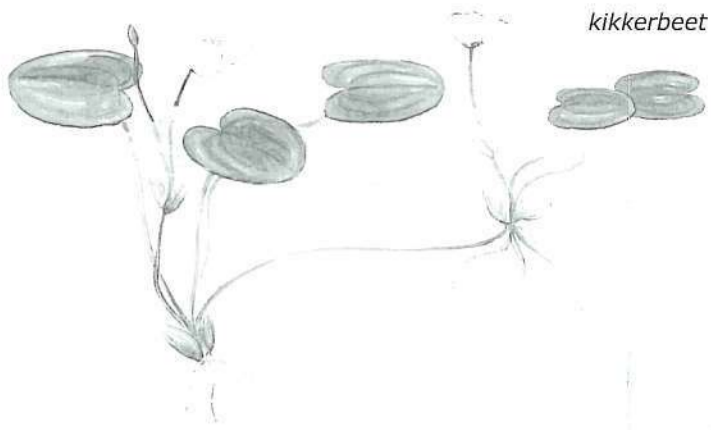
Wat opvalt in de Westerpolder zijn de vele Veldleeuweriken. Deze soort broedt nog veel in de korte schrale graslanden. In deze graslanden en op de voormalige akkers laten Kwartels 's zomers hun kenmerkende roep horen. In petgaten, sloten met oud riet en ruigte zingen Blauwborst, Rietzanger en Rietgors. De plassen zijn, met name in de trektijd, een eldorado voor eenden, terwijl 's winters er verschillende soorten ganzen en zwanen komen. 's Zomers broeden Kluten, Visdiefjes en Kleine plevieren op de eilandjes. Op de modderveldjes en plas-dras graslanden foerageren Kemphanen, Tureluurs en vele andere steltlopers.



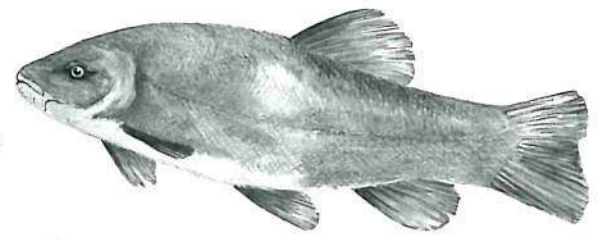
rietgors

Archeologie

De bodem is, voor de uitvoering van de verschillende werkzaamheden, onderzocht. Bij de afgraving en plaggen is rekening gehouden met archeologische waarden. Op droge zandkoppen langs de Fivel, een oerstroombdal dat gevormd is in de ijstijden, lagen de kampementen van steentijdjagers. Bij de inrichtingswerkzaamheden is het historische verkavelingspatroon grotendeels bewaard gebleven.



kikkerbeet



zeelt

Vistrap

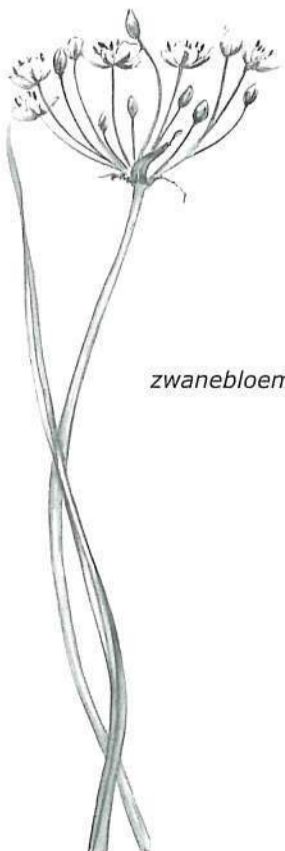
Vissen hebben vaak twee leefgebieden. Eén om te overwinteren en één om te paaien en op te groeien. Dit zijn verschillende gebieden die vaak ver uit elkaar liggen. Stuwen vormen onneembare hindernissen die paai- en overwinteringsgebieden van elkaar scheiden. Om te zorgen dat vissen vanuit het overwinteringsgebied (dieper water) naar paai-gebieden in Westerpolder en Woudbloem kunnen trekken, is een vistrap gemaakt in de Skald Ae. Zo kunnen vissen als Snoek, Rietvoorn en Driedoornige stekelbaars verder stroomopwaarts kuit schieten in ondiep, plantenrijk water.



waterviolier



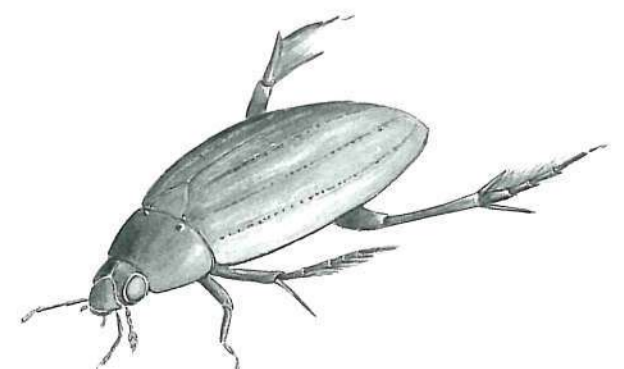
driedoornige stekelbaarsjes



zwanebloem

Sloten en helder water

De slootjes in het gebied bevatten schoon en helder water. In de ondiepe en plantenrijke sloten komen veel Zeelten en Grote spinnende waterkevers voor. Hoewel de kever er gevaarlijk uitziet, is hij vegetariër.



spinnende waterkever

